



PROVA D'ACCÉS A GRAU SUPERIOR

Convocatòria de 2022

VERSÍO EN CATALÀ_NOA

INSTRUCCIONS DE LA PROVA

- Disposau d'**1 hora i 30 minuts** per fer la prova.
- L'examen s'ha de presentar escrit **amb tinta blava o negra**, no a llapis.
- **No** es poden usar **telèfons mòbils** ni **aparells electrònics**.
- **No** es pot entrar a l'examen amb **textos** o **documents escrits**.
- Les **errades ortogràfiques** descompten fins a **2 punts**.

DADES PERSONALS DE L'ALUMNE/A

Nom: _____

Llinatges: _____

DNI/NIE:

--	--	--	--	--	--	--	--	--

Qualificació:

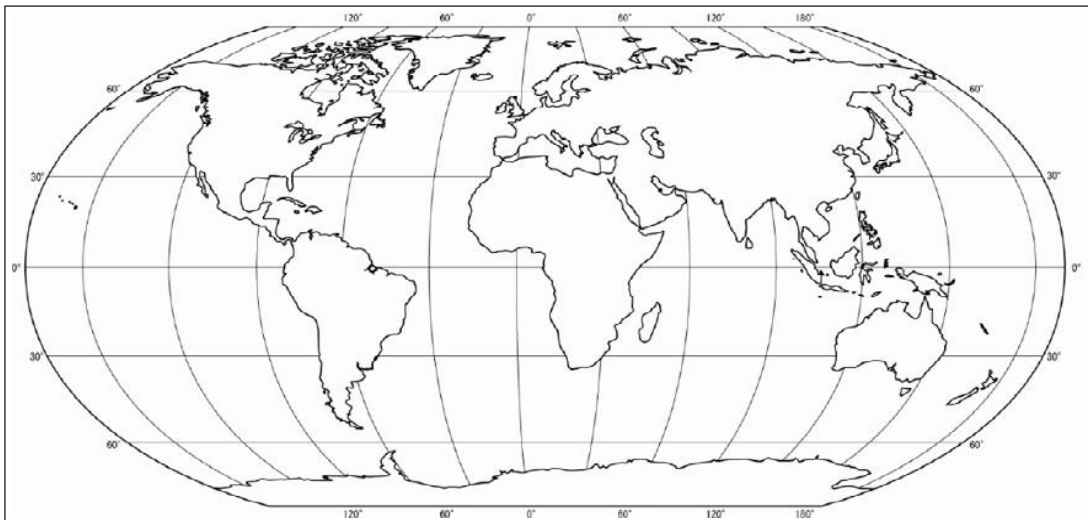
Signatura de l'alumne/a:

Bona sort!

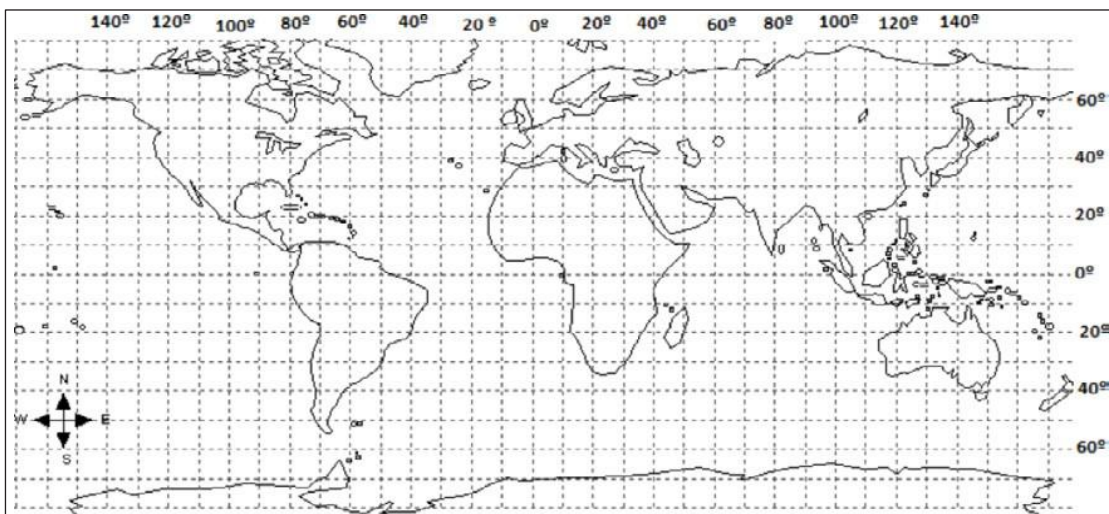
1. Contesta les preguntes següents:

1.1. Defineix coordenades geogràfiques. (0,5 punts)

1.2. Localitza i escriu sobre el planisferi els paral·lels i meridians. (0,5 punts)



2. Troba les coordenades geogràfiques aproximades de l'Argentina, la península Ibèrica i les Illes Balears, Itàlia i Moçambic. (1 punt: 0,25 punts cada resposta)



3. Interpreta el mapa sobre la mitjana d'edat de la població europea.



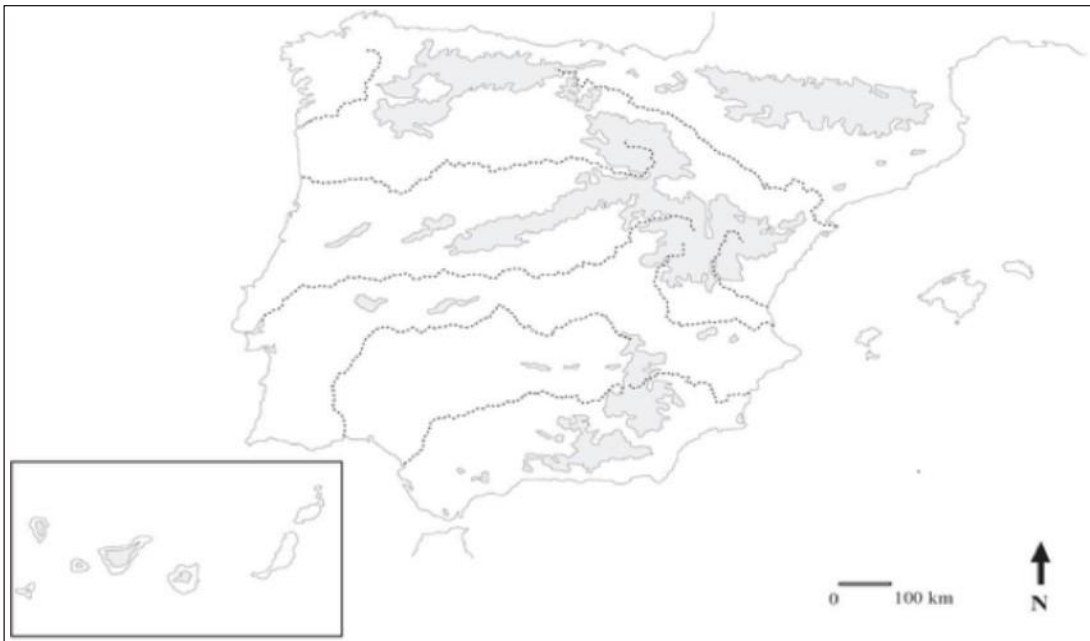
3.1. Quina és la situació de la població europea (taxa d'envelliment)? Fes la comparativa amb la població dels altres continents. (0,5 punts)

3.2. Defineix: *densitat geogràfica, taxa d'envelliment, taxa de fecunditat, migració, creixement natural de la població*. (1 punts: 0,2 punts cada definició)

4. Respon les preguntes següents referents al mapa físic d'Espanya.

4.1. Situa en el mapa els dos cims més alts de la península Ibèrica, el cim més alt de les Illes Balears i el cim més alt de les Illes Canàries. (0,5 punts)

4.2. Marca en el mapa les serralades de la perifèria peninsular i escriu-ne el nom. (0,5 punts)



5. A partir de la lectura del text que hi ha a continuació, respon les preguntes següents:

Hi ha característiques que fan de Sant Llorenç des Cardassar un lloc perillós en cas de riudes. A Sant Llorenç s'hi troben dos torrents, el torrent de ses Planes i el torrent de sa Blanquera. Entre tots dos formen una conca petita, d'uns 35 quilòmetres quadrats, però, segons Cels Garcia, cal tenir molt en compte que és una conca amb desnivells importants, on ràpidament es passa d'una altitud d'uns 400 metres a altituds de menys de 100. Això fa que quan plou fort l'aigua baixi amb molta rapidesa i amb fúria. Si tenim en compte que en quatre hores van ploure més de 180 l/m^2 en aquesta conca, això vol dir que el torrent va haver d'absorbir en aquest temps més de 6.000.000 de metres cúbics d'aigua que, si van baixar en 5 hores, van generar un cabal mitjà en aquest temps de $350 \text{ m}^3/\text{s}$. És una estimació que ajuda a entendre la brutalitat de l'aiguat. Segons dades d'un observador del poble, difoses per IB3 i TV3, a Sant Llorenç es van arribar a acumular 257 l/m^2 .

La dada es va mesurar amb un pluviòmetre manual que va sobreixir. L'estació automàtica que l'Aemet té a la Colònia de Sant Pere, a uns 14 quilòmetres de Sant Llorenç, va arribar a acumular 205 l/m^2 en només 4 hores, 233 en tot el dia.

Fragment del diari *Ara Balears* (10/10/2018)

5.1. Explica les característiques dels diferents tipus de climes de la península i les Illes Balears. Identifica'n les diferències. (0,5 punts)

5.2. Defineix: canvi climàtic, desertització, aqüífer, vessant hidrogràfica. (0,5 punts: 0,1 punts cada definició)

6. Interpreta les dades sobre el volum de passatgers (informació d'AENA).

Aeroports	PASSATGERS	
	Total	% Inc 2018 /s 2017
ADOLFO SUÁREZ MADRID-BARAJAS	57.890.057	8,4 %
BARCELONA-EL PRAT J.T.	50.172.689	6,1 %
PALMA DE MALLORCA	29.081.446	4,0 %
MALAGA-COSTA DEL SOL	19.021.779	2,1 %
ALICANTE-ELCHE	13.981.691	2,0 %
GRAN CANARIA	13.573.304	3,7 %
TENERIFE SUR	11.042.412	-1,8 %
IBIZA	8.104.453	2,5 %
VALENCIA	7.769.804	15,2 %
LANZAROTE CÉSAR MANRIQUE	7.327.129	-0,8 %
SEVILLA	6.380.483	24,9 %
FUERTEVENTURA	6.118.840	1,1 %
TENERIFE NORTE	5.492.324	16,7 %
BILBAO	5.469.406	10,0 %
MENORCA	3.442.742	0,2 %
SANTIAGO	2.726.457	3,1 %
GIRONA	2.020.138	3,8 %
LA PALMA	1.420.277	9,0 %
ASTURIAS	1.400.438	-0,5 %
MURCIA-SAN JAVIER	1.273.774	6,5 %

6.1. Indica la ciutat, província i comunitat autònoma on es localitzen els cinc principals aeroports d'Espanya pel volum de passatgers. (0,5 punts).

6.2. Indica els principals motius del tràfic de passatgers a Madrid, Palma, Barcelona i Gran Canària. A partir d'aquests raona quina distribució estacional tendrà el tràfic aeri a cada un d'ells (0,5 punts).

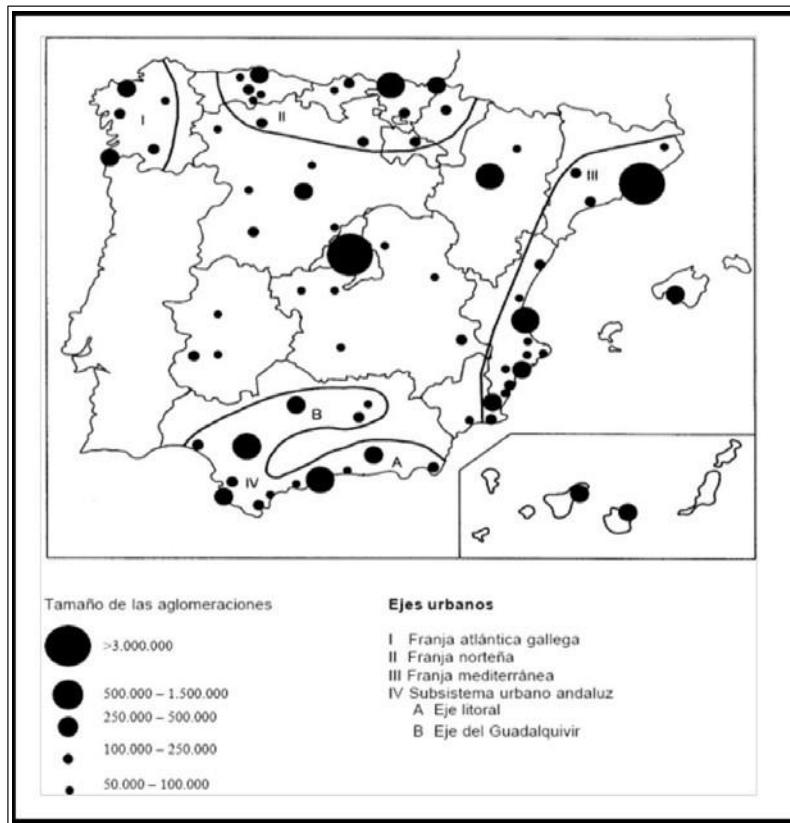
7. Respon les preguntes següents:



7.1. Digues quines comunitats autònomes són uniprovincials. (0,5 punts)

7.2. Defineix *comunitat autònoma*. (0,5 punts)

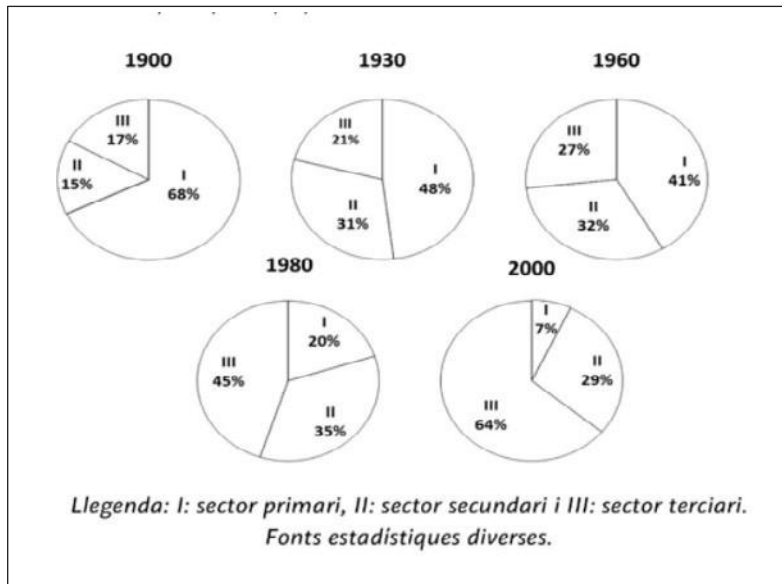
8. Respon les preguntes sobre la distribució de les ciutats espanyoles:



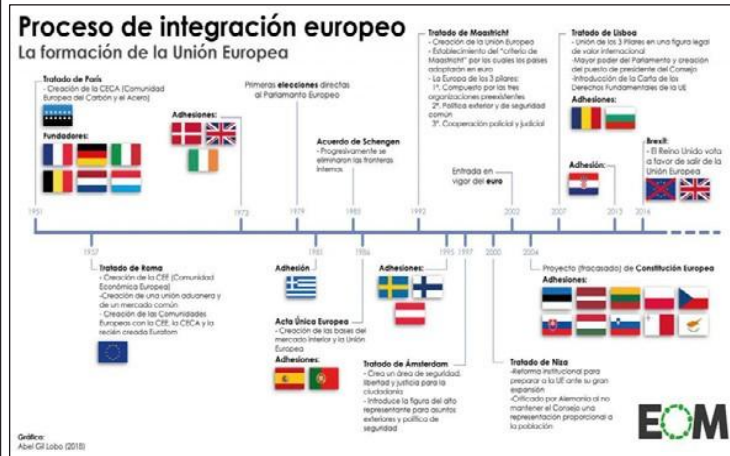
8.1. Enumera les aglomeracions urbanes que tenen més de 500.000 habitants. (0,5 punts)

8.2. Explica breument les funcions/activitats de les ciutats. Indica les principals de Palma, Santiago de Compostel·la i Madrid. (0,5 punts).

9. Observa el gràfic referit a la distribució de la població activa a Espanya per sectors de producció i explica quina ha estat l'evolució general dels diferents sectors econòmics al llarg del segle XX. (1 punt)



10. Respon les preguntes següents sobre la Unió Europea:



10.1. Indica quins són els països que van formar la CEE. (0,5 punts)

10.2. Quan es va signar el Tractat de Maastricht i què va suposar? (0,5 punts)